

RY VARMEVÆRK A M B A
Bakkelyvej 3
8680 Ry

Tilladelse til krydsning af vandløb i forbindelse med placering af fjernvarmeledning ml. Gl. Rye og Ry

Skanderborg Kommune meddeler hermed tilladelse til at etablere fjernvarmeledning under vandløb.

Afgørelsen er truffet efter vandløbsloven, bekendtgørelse om vandløbsregulering og restaurering mv.

Tilladelsen er givet på baggrund af ansøgningsmaterialet indsendt af NIRAS, samt supplerende oplysninger indsendt i efterfølgende mailkorrespondance.

Det er en forudsætning for tilladelsen, at nedenstående vilkår overholdes.

Vilkår for tilladelsen

- Anlægsarbejdet skal udføres som anført i ansøgningsmaterialet.
- Ansøger har pligt til at udlevere denne afgørelse til den eller de udførende part(er) og har ansvaret for, at vilkårene heri overholdes.
- Ansøger har ligeledes ansvaret for at gældende lovgivning i øvrigt samt relevante DS normer overholdes.
- Krydsningen skal ske *under* vandløbene, og udføres ved styret underboring eller lignende kontrollabel metode (foruden gennemgravning).
- Fjernvarmeledningen overkant skal placeres mindst 1 meter under vandløbets bund (for større vandløb mindst 1,5 m). For vandløb med bundkote fastsat i et regulativ, skal krydsningens overkant placeres hhv. 1 eller 1,5 meter under den regulativ fastsatte bundkote. Hvis vandløbets faktiske bundkote er lavere end den der er fastsat i regulativet, skal krydsningen placeres hhv. 1 eller 1,5 meter under den faktiske bundkote
- Krydsningens dybde skal holdes i en afstand på mindst 2 meter fra vandløbenes brinker (kronkant). Dette gælder også ved krydsning af rørlagte vandløb. For større vandløb, som Skærså, mindst 5 m derfra. Se figur 6.

Dato

5. oktober 2023

Sagsnr.: 06.02.16-P19-16-23

Din reference

Hanne Medum Lærke

Tlf.: 87947743

Telefontider

Man – ons: 10.00 – 13.00

Tor: 10.00 – 17.00

Fre: 10.00 – 13.00

Åbningstider

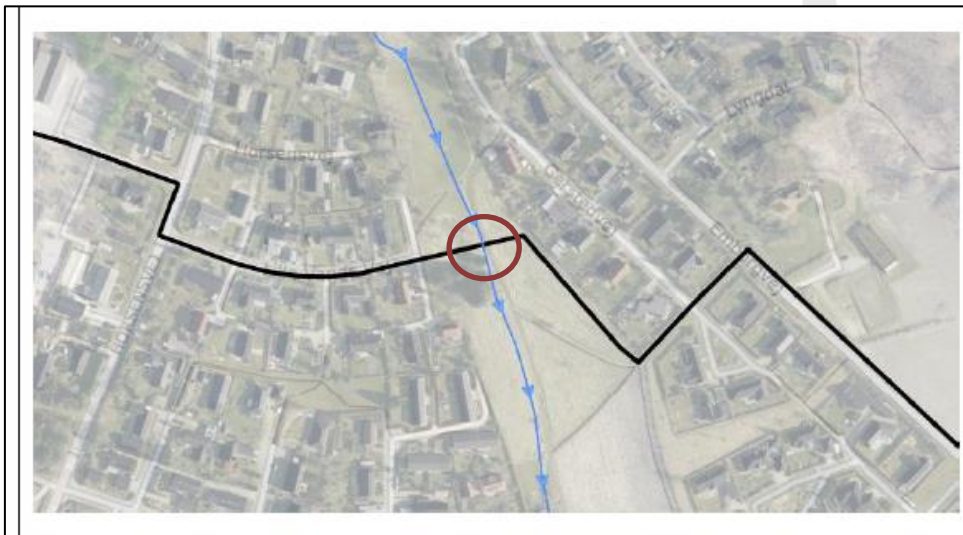
Man – ons: 10.00 – 13.00

Tor: 10.00 – 17.00

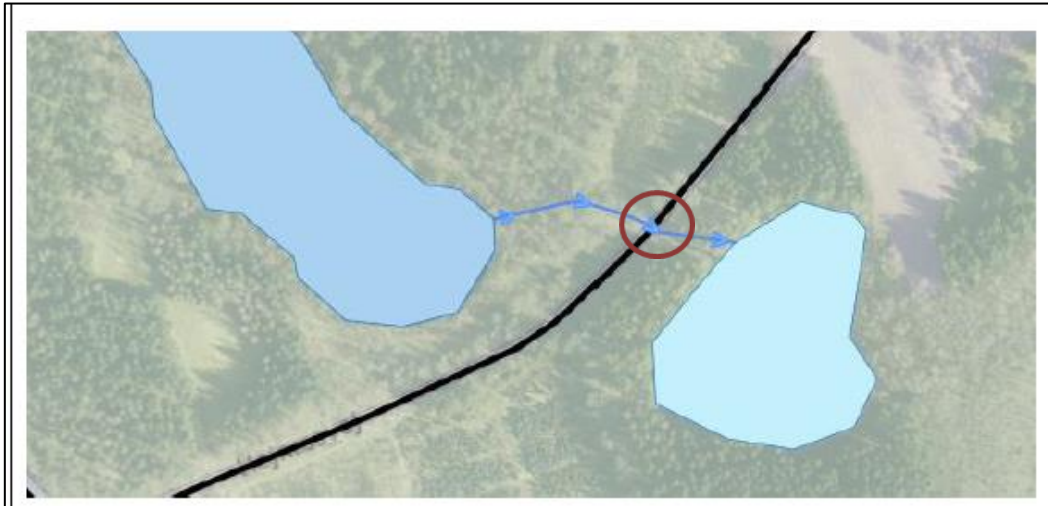
Fre: 10.00 – 13.00

- Bore/presse/grave og modtagegruberne, samt evt. oplægning af jord, skal placeres udenfor selve vandløbsprofilen og udenfor natur omfattet af naturbeskyttelseslovens §3. Reetablering skal ske straks efter krydsningen er etableret.
- Der må ikke ske overløb eller ”blowup” af boremudder/-væske til vandløb eller til øvrige beskyttede naturområder jf. naturbeskyttelseslovens § 3.
- Hvis der uventet sker blowouts eller andre utilsigtede hændelser skal Skanderborg Kommune straks kontaktes på tlf. 89947744
- Såfremt der mod forventning sker skade i vandløb eller naturområder, er det ansøgers ansvar og skaden skal udbedres for dennes regning.
- Ledningens nøjagtige placering afmærkes på begge sider af vandløbet, med varige, let synlige afmærkninger.
- Fremtidig vedligeholdelse af ledningen påhviler ledningsejer.
- Når ledningen på et tidspunkt tages ud af brug skal det som udgangspunkt fjernes, med mindre vandløbsmyndigheden på dette tidspunkt vurderer, at det er mere hensigtsmæssigt at bibeholde ledningen.
- Såfremt vandløbene på et tidspunkt skal reguleres, restaureres eller tilsvarende, kan ejer af ledning blive ansvarlig for, at ledningen flyttes, således at et vandløbsprojekt kan gennemføres.
- At de nødvendige aftaler med lodsejere er indhentet.
- Tilladelsen bortfalder, hvis den ikke er udnyttet inden 3 år.
- Når arbejdet er færdigt, indsendes borerapport eller lignende (alt efter valgt kontrollabel metode) for krydsningen til naturbeskyttelse@skanderborg.dk

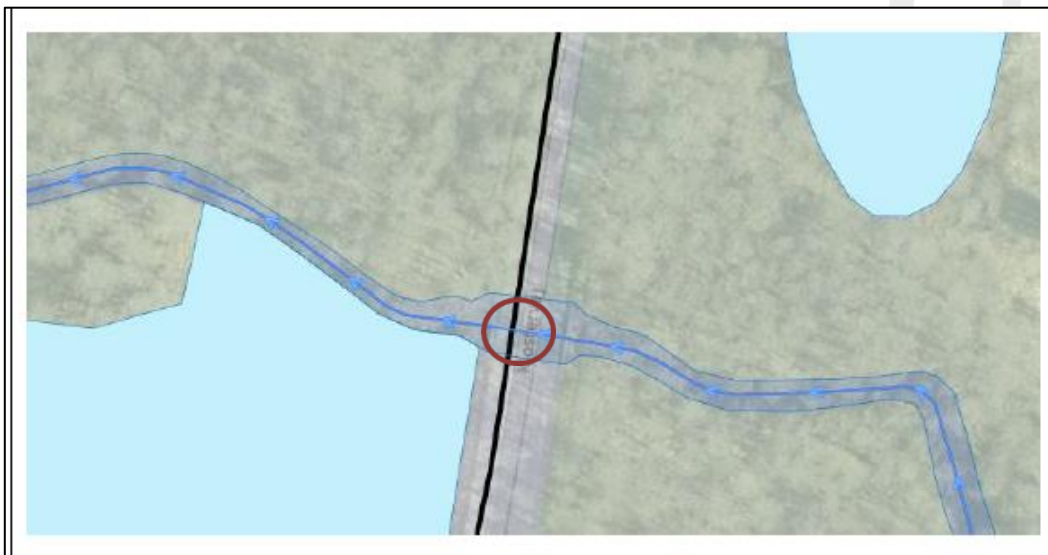
Følgende fem vandløbsstrækninger krydses:



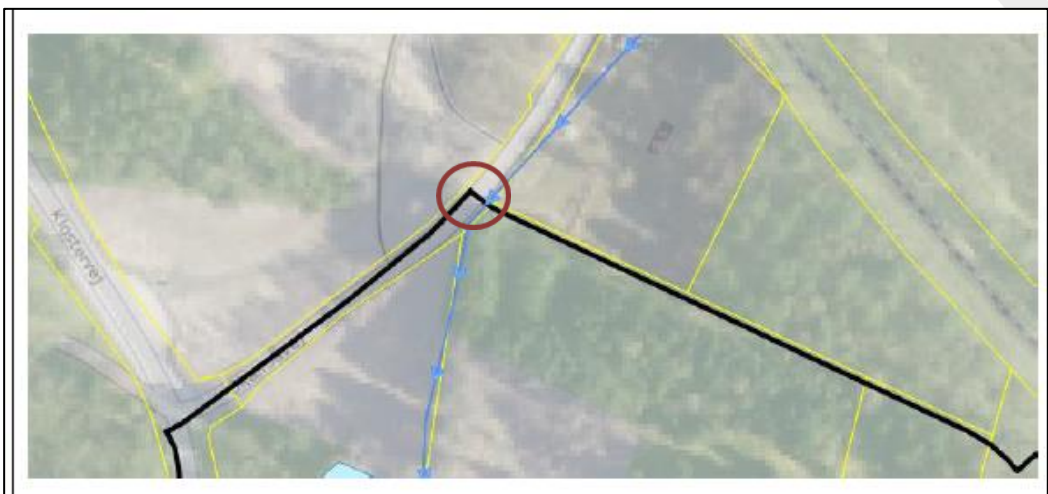
Figur 1: Krydsningspunkt, Gl Rye Bæk ml. matrikel 26Q og 26bz, Gl. Rye By, Gl. Rye. Krydsningen udføres via gravning under det rørlagte vandløb.



Figur 2: Krydsningspunkt, kanal ml. moseområde og vandhul på matr. 7a Gl. Rye By, Gl. Rye. Krydsningen udføres via gravning under den rørlagte del af vandløbet i vej-kassen.



Figur 3: Krydsningspunkt, Skærså i vejmatr. 7000b og 7000p Siim By, Dover. Krydsningen sker via styret underboring og forventes ikke påvirke de omkringliggende § 3 beskyttede mosearealer.



Figur 4: Krydsningspunkt, øst for Skærsåvej på matr. 5cg og 7000bt Siim By, Dover. Krydsningen udføres via gravning under det rørlagte vandløb.



Figur 5: Krydsningspunkt, vest for Haardalen på matr. 6a Siim By, Dover. Krydsningen udføres via gravning under det rørlagte vandløb. Det beskyttede overdrev mod vest, må ikke påvirkes.

Sagens oplysninger

NIRAS har den 29. august 2023 på vegne af Ry Varmeværk A.m.b.a. indsendt en ansøgning om tilladelse til at krydse vandløb på en strækning ml. Rye Kraftvarmeværk og Ry Varmeværk. Vandløbene krydses af fjernvarmeledning, ved fri gravning under vandløbene og ved Skærså Bæk sker det ved styret underboring.

Fjernvarmeledningen består af et twin-rør med en kappediameter på 450mm. Hvert rør består af et stk. stålrør $\varnothing 139,7$, som er omgivet af isoleringsmateriale dækket yderligere af en kraftig PE-kappe.

Ansøger oplyser, at der under den styrede underboring benyttes boremudder med indholdsstoffer inkl. additiver, som ikke påvirker natur og vandmiljøet negativt, under henvisning til Energinets positivliste.

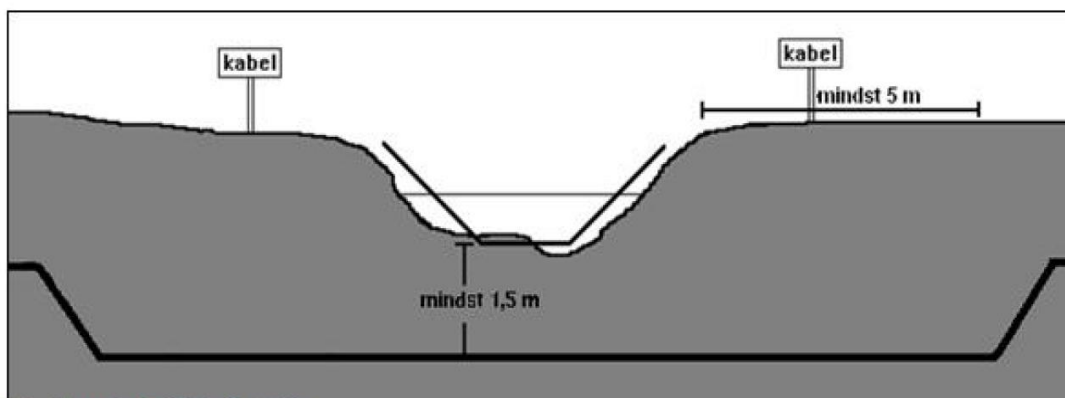
Alle direkte berørte lodsejere har accepteret projektet og kommunen har modtaget kopi af deklARATIONER.

Skanderborg Kommunes vurdering og bemærkninger

Skanderborg Kommune vurderer, at der kan meddeles tilladelse til det ansøgte, da etableringen af fjernvarmemissionsledningen, med de stillede vilkår ikke vil påvirke vandområde, natur og miljø væsentligt.

Vandløbsloven og vandområdeplan

Med placering af fjernvarmeledningen i god afstand under vandløbenes eksisterende bund, samt med bore-/gravegruber med hhv. 2 og 5 meter til kronekant vurderer vi, at der ikke vil ske en påvirkning af vandløbene.



Figur 6: Korrekt kabelunderføring.

Skærså er målsat i Vandområdeplan 2021-2027 til at opnå god økologisk tilstand. Skærså opfylder allerede i dag målsætningen. Underskydning af ledningen, forventes ikke at påvirke vandløbet og vurderes derfor ikke at være en hindring for den fremtidige målopfyldelse jf. vandområdeplanerne.

Naturbeskyttelsesloven

Såfremt vilkårene overholdes, vil etableringen af fjernvarmeledningen ikke ændre tilstanden i vandløb eller øvrige beskyttede naturområder.

Natura 2000-områder

Ifølge habitatbekendtgørelsen, kan kommunen ikke give tilladelse efter vandløbslovens § 47 og/ eller dispensere fra naturbeskyttelseslovens § 3, hvis et projekt vurderes at kunne forringe eller skade et internationalt naturbeskyttelsesområde (Natura 2000-område) eller, hvis projektet vurderes at kunne beskadige eller ødelægge yngle- eller rasteområder for dyrearter, der er optaget på habitatdirektivets bilag IV.

Den ansøgte ledning ligger stedvis indenfor eller meget tæt på Natura 2000-område nr. 52 (Habitatområde nr. 48 og Fuglebeskyttelsesområde nr. 33) "Salten Å, Salten Langsø, Mossø og søer syd for Salten Langsø og dele af Gudenå" Se evt. mere om Natura 2000 områder mv. på Miljøstyrelsens hjemmeside: [fakta om Natura 2000-områderne](#)

I tabel 1 gennemgås mulige påvirkninger fra projektet ift. udpegningsgrundlaget for Habitatområde 48.

Kode	Udpegningsgrundlag	Vurdering af eventuel påvirkning
1082	Lys skivevandkalv	Arten er kun registreret i Bundløs Sø i Silkeborg Kommune og lever i meget rene næringsfattige søer. Arten påvirkes ikke af projektet.
1096	Bæklampret	Arten findes i vandløb og søer i området og vurderes ikke at blive påvirket af projektet.
1166	Stor vandsalamander	Stor vandsalamander er fundet flere steder i beskyttede vandhuller langs tracheet, men da ledningen nedgraves i vejkanter og underskydes vandløbene vurderes projektet ikke at påvirke arten.
1318	Damflagermus	Projektet er ikke af en karakter, der kan medføre påvirkninger af flagermus.
1355	Odder	Odder forekommer flere steder i vandløb og søer langs tracheet. Projektet vurderes ikke at påvirke arten i hverken anlægs- eller driftsfasen.
6216	Blank seglmos	Arten er kendt fra Odderholmområdet. Arten påvirkes ikke af projektet.

3110	Lobeliesø	Påvirkes ikke
3130	Søbred med småurter	Påvirkes ikke
3140	Kransnålalge-sø	Påvirkes ikke
3150	Næringsrig sø	Påvirkes ikke
3160	Brunvandet sø	Påvirkes ikke
3260	Vandløb	Påvirkes ikke
3270	Å-mudderbanke	Naturtypen er ikke tilstede i habitatområdet og vurderes således ikke at blive påvirket (https://mst.dk/media/235466/n52-natura-2000-plan-2022-27-salten-aa-salten-langsoe-mossoe-og-soeer-syd-for-salten-langsoe-og-dele-af-gudena.pdf) .
4010	Våd hede	Påvirkes ikke
4030	Tør hede	Påvirkes ikke
5130	Enekrat	Påvirkes ikke
6230	Surt overdrev*	Påvirkes ikke
6410	Tidvis våd eng	Påvirkes ikke
7110	Højmose*	Påvirkes ikke
7120	Nedbrudt højmose	Påvirkes ikke
7140	Hængesæk	Påvirkes ikke
7210	Avneknippemose*	Påvirkes ikke
7220	Kildevæld*	Påvirkes ikke
7230	Rigkær	Naturtypen påvirkes ikke
9120	Bøg på mor med kristtorn	Påvirkes ikke
9130	Bøg på muld	Påvirkes ikke
9190	Stilkege-krat	Naturtypen påvirkes ikke
91D0	Skovbevokset tørvemose*	Naturtypen påvirkes ikke
91E0	Elle- og askeskov*	Naturtypen påvirkes ikke.

Det vurderes samlet set, at projektet i sig selv eller i forbindelse med andre planer og projekter ikke vil kunne påvirke naturtyper eller arter omfattet af dette Natura 2000-områdes udpegningsgrundlag væsentligt, og projektet vil dermed ikke skade den økologiske funktionalitet i området. På den baggrund vurderes derfor, at der ikke er grundlag for at udarbejde en konsekvensvurdering for udpegningsgrundlaget i det nærmeste Natura 2000-område.

Strengt beskyttede arter (bilag IV-arter)

Langs med trachéet er der levesteder for spidssnudet frø, stor vandsalamander, odder samt arter af flagermus. Da der ikke fældes træer vurderes projektet ikke at ødelægge yngle- eller rasteområder for arter af flagermus. Spidssnudet frø og stor vandsalamander yngler i vandhuller langs Hejnæsvej og Engvej, men nedgravningen af ledningen vurderes ikke at påvirke yngle- eller rasteområder for arterne. Odderen lever generelt ved vandløb og søer. Vandløbene fungerer både som levested og som spredningskorridorer mellem forskellige øvrige levesteder for odderen. Vi vurderer dog, at ledningsanlæggene ikke vil beskadige eller ødelægge yngle- eller rasteområder for odderen idet vandløbene eller nære omgivelser ikke påvirkes fysisk eller miljømæssigt af underføringen.

Samlet set vurderes ledningen ikke, at påvirke øvrige bilag IV-arters yngle- og rasteområder.

Miljøbeskyttelsesloven

Hvis boremudder, ”pumpevand” eller andet mod forventning ønskes udledt til vandløbet, skal kommunen forud søges om udledningstilladelse jf. miljøbeskyttelsesloven § 28.

Fortidsminder

Hvis der findes spor af fortidsminder under jordarbejdet skal arbejdet standses jævnfør Museumslovens § 27, stk. 2. Fundet skal straks meddeles til Skanderborg Museum, f.eks. på e-mail til: info@skanderborgmuseum.dk. Eventuelle spørgsmål forud for arbejdet kan ligeledes rettes til Skanderborg Museum.

Øvrigt

Ansøger er selv ansvarlig for at indhente oplysninger om eventuelle ledningsanlæg fra ledningsejerregistret (www.ler.dk)

Skanderborg Kommune kan ikke på noget tidspunkt gøres ansvarlig for eventuelle skader, der kan henføres til projektet.

Lovgrundlag

- Vandløbslovens § 47 (LBK nr. 1217 af 25. november 2019)
- Bekendtgørelse om vandløbsregulering og –restaurering m.v. § 9 stk. 2. (BEK nr. 834 af 27. juni 2016)
- Naturbeskyttelsesloven § 65 stk. 2 (LBK nr. 1392 af 4. oktober 2022)
- Habitatbekendtgørelsen §§ 6 og 10 (BEK. nr. 1098 af 21. august 2023)

Høring

Skanderborg Kommune har jf. § 17 i bekendtgørelse om vandløbsregulering og –restaurering m.v. valgt at fravige bestemmelsen i § 15 om at ”fremme sagen” via offentliggørelse af projektet forud for afgørelsen, idet projektet ikke skønnes at have væsentlig indflydelse på vandløbets afstrømningsmæssige eller miljømæssige forhold.

Der er i øvrigt indhentet lodsejeraccept fra alle berørte lodsejere inden arbejdet igangsættes via underskrevne deklARATIONER.

Klagevejledning

Vandløbsloven

Afgørelse efter Vandløbslovens § 47 kan påklages til Miljø- og Fødevareklagenævnet af:

- Den som afgørelsen er rettet til,
- Enhver, der må antages at have en individuel, væsentlig interesse i sagens udfald,
- En berørt nationalparkfond oprettet efter lov om nationalparker.

Afgørelsen offentliggøres på kommunens hjemmeside fra 5. oktober 2023 og annonceres efterfølgende i Uge-Bladet Skanderborg.

Du klager via klageportalen, som du kan tilgå via dette link: [Klageportalen](#). Du logger på klageportalen med Nem-ID. En klage er indgivet, når den er tilgængelig for Skanderborg Kommune via klageportalen.

Når du klager, skal du betale et gebyr på 900 kr. som privatperson og 1800 kr. som forening eller virksomhed.

I klageportalen sendes din klage automatisk først til Skanderborg Kommune. Hvis vi fastholder afgørelsen, sender vi klagen videre til behandling i nævnet via klageportalen. Du får besked om videresendelsen.

Miljø- og Fødevareklagenævnet afviser din klage, hvis du sender den uden om klageportalen, medmindre du forinden er blevet fritaget for brug af klageportalen. Hvis du ønsker at blive fritaget for at bruge klageportalen, skal du sende en begrundet anmodning til Miljø- og Fødevareklagenævnet, som afgør, om du kan blive fritaget fra at bruge klageportalen.

Klagefrist

Du skal oprette klagen i klageportalen, inden der er gået 4 uger, fra vi har truffet afgørelsen. Idet afgørelsen offentliggøres på vores hjemmeside, regnes klagefristen fra den dag. Klagefristen for denne afgørelse udløber således den 2. november 2023.

Jf. §30 i Bekendtgørelse om vandløbsregulering og -restaurering m.v. kan vi som vandløbsmyndighed give tilladelse til at anlægsarbejder påbegyndes uanset om afgørelsen påklages, når sagen, som i dette tilfælde, angår en foranstaltning, der skønnes ikke at have væsentlig indflydelse på vandløbets afstrømningsmæssige og miljømæssige forhold.

Bestemmelsen indebærer dog ingen begrænsning i Natur- og Miljøklagenævnets adgang til at ændre eller ophæve en påklaget godkendelse. Skanderborg Kommune skal i den forbindelse gøre opmærksom på, at påbegyndelse af anlægsarbejdet inden for klagefristen er på bygherres eget ansvar.

Behandling ved domstol

Hvis du vil have afgørelsen behandlet af en domstol, skal du igangsætte dette, inden der er gået 6 måneder efter, at afgørelsen er offentligt bekendtgjort.

Med venlig hilsen

Hanne M. Lærke
Biolog

Følgende er underrettet om afgørelsen:

Bredejere for de berørte vandløbsstrækninger
NIRAS v. Rådgiver, Kristina Espersen og Sune
Holm Hansen
Danmarks Naturfredningsforening
Dansk Ornitologisk Forening, lokalgruppe
Dansk Ornitologisk Forening
Skanderborg Museum
Friluftsrådet, Kreds Søhøjlandet
Danmarks Sportsfiskerforbund

dnskanderborg-sager@dn.dk
skanderborg@dof.dk
natur@dof.dk
info@skanderborgmuseum.dk
soehoejlandet@friluftsradet.dk
oestjylland@sportsfiskerforbundet.dk



Projekt: Rye Kraftvarmestæk	Projekt nr.:
Emne 1: Ledningstracé	Emne 2:
Tag nr.:	Revision nr.:
Fase:	Koordinatsystem: EPSG:29832
Dato: 17-02-2023	Skala: 1:30000
Udf: EWVE	Kort: ARHK
	Godt:

NIRVÁS

Ledningstracé -fra ansøgningsmaterialet

Du kan læse mere om, hvordan vi behandler dine personoplysninger her: [link til info om databeskyttelse](#)

Her kan du også læse om dine rettigheder som registreret hos os, og hvordan du kontakter vores databeskyttelsesrådgiver.

